



Preg
barnehager
LYNGBØ



Innholdsfortegnelse

Velkommen til oss.....	3
<i>Presentasjon av Preg barnehager.....</i>	<i>4</i>
Rammene for å drive barnehage.....	5
<i>Grunnlagsdokumenter.....</i>	<i>5</i>
.....	5
Kvalitetsutvikling	5
<i>Preg barnehager sine fokusområder:</i>	<i>5</i>
<i>Kompetanseutvikling for Preg barnehager AS</i>	<i>6</i>
Barnehagen som en lærende organisasjon	6
<i>System for samspillskvalitet – Emosjonell støtte.....</i>	<i>7</i>
<i>Satsningsområdet for de ansatte i Preg barnehage Lyngbø</i>	<i>8</i>
Barnehagens pedagogiske plattform.....	9
<i>Målene i visjonsdokumentet</i>	<i>9</i>
<i>Vårt syn på barn.....</i>	<i>9</i>
<i>Voksenrollen.....</i>	<i>10</i>
Hvordan arbeide med omsorg, lek, danning og læring.....	10
<i>Omsorg.....</i>	<i>11</i>
<i>Lek.....</i>	<i>11</i>
<i>Danning.....</i>	<i>12</i>
<i>Læring</i>	<i>12</i>
<i>Barns medvirkning</i>	<i>13</i>
Plan for det kristne innholdet.....	14
Tilknytning og relasjonsbygging	15
<i>Plan for oppstart i barnehagen.....</i>	<i>15</i>
<i>Planer for overganger i barnehagen (innad, mellom barnehager og til skolen).....</i>	<i>15</i>
Et trygt og godt psykososialt barnehagemiljø.....	16
<i>Inkludering</i>	<i>17</i>
Progresjon	18
Planlegging, dokumentasjon og vurdering.....	18
<i>Felles overordnet grunnlag.....</i>	<i>18</i>
Samarbeid	19
<i>Eier Preg barnehager AS.....</i>	<i>19</i>
<i>Foreldresamarbeid.....</i>	<i>19</i>
<i>Kommunen.....</i>	<i>20</i>
<i>Andre</i>	<i>20</i>

Velkommen til oss.

Vi gleder oss til et nytt barnehageår.

Det er vår ambisjon at alle barna i Preg barnehage Lyngbø, skal oppleve gode og varierte dager i et inkluderende og varmt fellesskap. Barnas beste er det vi etterstreber og for å få det til er vi avhengig av et godt samarbeid med dere foreldre. Vi er stolte av å ha et fargerikt fellesskap der vi representerer mange ulike språk, kulturer og livssyn. Uavhengig av hvem vi er, hvor vi kommer fra eller hva vi tror på har vi alle samme verdi.

Sammen med barna vil vi utforske, undre oss og være i lek og læring. Vi planlegger, dokumenterer og vurderer vårt pedagogiske arbeid for hele tiden å bli bedre til det beste for barna. Vårt mål er å fremme glede, nysgjerrighet og læringslyst hos barna.

Bibelhistoriene følger oss også gjennom året. Alle barn i vår barnehage skal vite at de er verdifulle, skapt av Gud og elsket for akkurat den de er. Rammeplanens fagområder knyttes også opp til de ulike bibelhistoriene. Vi starter høsten med skapelsen hvor vi fokuserer på oss som mennesker, hvordan kroppen vår fungerer og hva som er bra for kroppen vår. Hvordan kan vi hjelpe barna til å være trygge nok til å si ifra når de opplever noe som de ikke syntes er greit.

Vi fortsetter med språk og kommunikasjon som et av vårt satsningsområde. Samtidig som vi vil jobbe med et positivt og trygt barnehagemiljø, der alle barn blir inkludert.

Vi takker for tilliten dere viser oss ved å ha deres barn i vår barnehage. Ta kontakt med oss dersom dere har noen innspill eller tilbakemeldinger til oss.

Vi har åpningstid fra 07:30-16:30.

Kjernetiden i barnehagen er 09:30 til 14:30.

Vi ber om at åpningstiden og stengetiden respekteres, og at det er fint å komme 5 min før stengetid slik at vi kan kommunisere om dagen til barnet.

Gode hilsener fra personalet i Preg barnehage Lyngbø

Planleggingsdager: 14/8, 1/11, 31/1, 2/5, 30/5

Sommerferie (barnehagen er stengt): uke 28,29 og 30

Påskeferie: Barnehagen er stengt hele påsken

Jul og nyttår: Barnehagen er stengt i romjulen

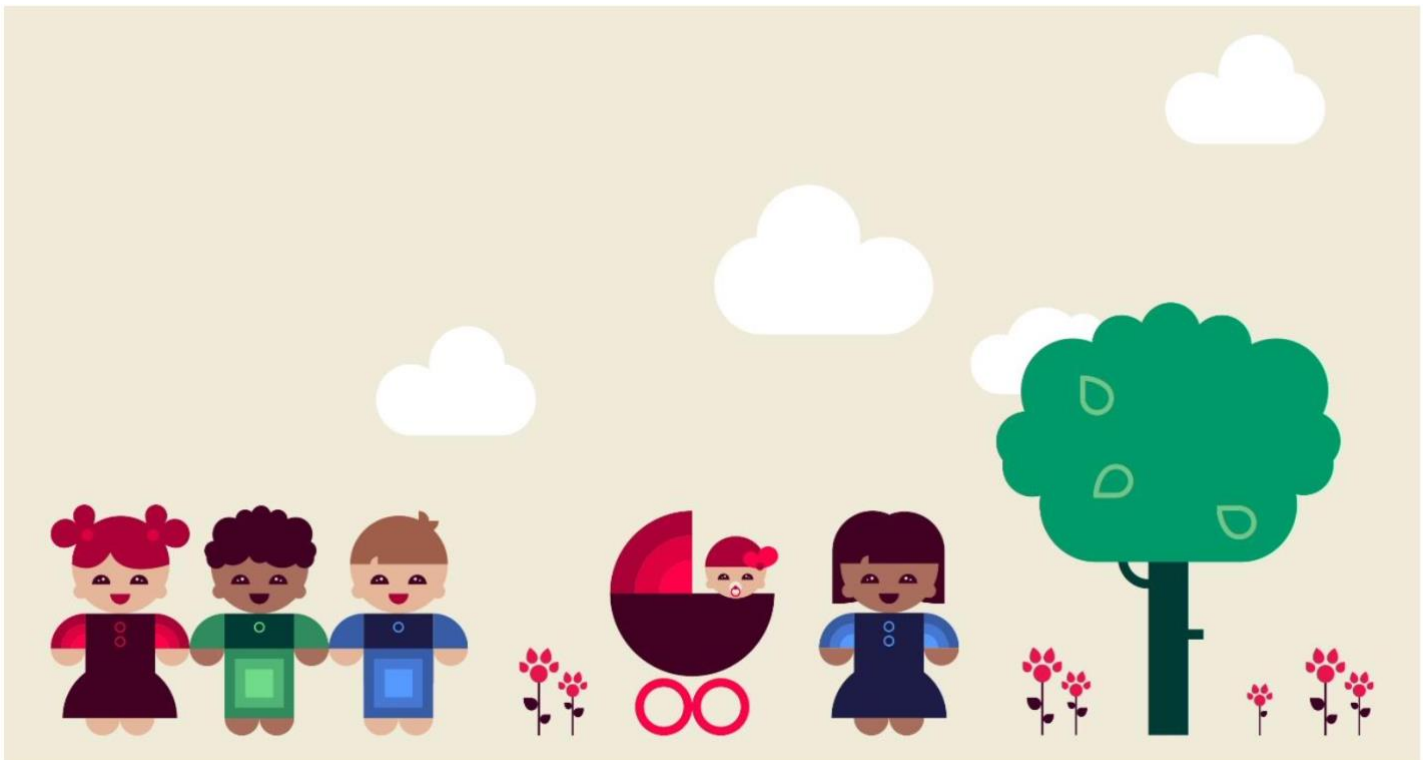
Presentasjon av Preg barnehager

Preg barnehager AS er en ideell barnehagekjede som drives på vegne av Norsk Luthersk Misjonssamband. Barnehagene har ulik størrelse og er spredt rundt i store deler av Norge. Preg barnehager AS er et ikke-kommersielt selskap. Eventuelle overskudd skal benyttes til å utbedre og styrke medlemsbarnehagene.

Lov om barnehager med forskrifter og Rammeplan for barnehagens innhold og oppgaver bestemmer innhold og rammer for barnehagene våre. I samsvar med barnehagelovens § 1a andre ledd, blir barnehagene drevet med et kristent formål. Vårt [visjonsdokument](#) og [verdiplattform](#) forteller hvordan det kristne formålet skal prege livet i barnehagene våre.

Preg barnehager sin visjon er: “Sammen om å sette verdifulle spor”. Verdiene våre er laget med utgangspunkt i Visjonsdokumentet, som er et felles dokument for alle Preg barnehager. Våre verdier er: Nestekjærighet – Likeverd – Mestring.

Preg Lyngbø har eksistert siden 1989. Vi er en to avdelingsbarnehage, småbarnsavdeling Blåklokke og storbarnsavdeling Smørblomst.



Rammene for å drive barnehage

Grunnlagsdokumenter

Barnehagens formål og innhold er fastsatt gjennom Barnehageloven og Rammeplanen. Disse dokumentene er utgangspunkt for barnehagens daglige drift og årsplanen bygger på disse. Alle barnehager skal bygge på verdigrunnlaget som er fastsatt i barnehageloven og FNs konvensjon om barnets rettigheter.

Årsplanen inneholder en oversikt over hvordan våre barnehager skal jobbe det kommende året. Den er et arbeidsdokument for personalet, og skal vise hvordan vi arbeider med omsorg, lek, danning og læring. Årsplanen skal også tydeliggjøre progresjon og synliggjøre hvordan vi vurderer vårt pedagogiske arbeid. Temaene i periodene gjennom året jobbes ulikt med i barnehagene og i barnegruppene, avhengig av barnas alder og modning. Barna vil få nye utfordringer i de ulike periodene som vil gi utvikling av kunnskap og ferdigheter. Årsplanen danner også utgangspunkt for pedagogiske planer og evaluering av periodene. Vurdering av det pedagogiske arbeid skjer blant annet gjennom bruk av evalueringer i personalgruppen, samtaler med barna, pedagogisk dokumentasjon, diskusjoner av praksis i ulike møter og evalueringer i Samarbeidsutvalget (SU).

Kvalitetsutvikling

Preg barnehager sine fokusområder:

Preg barnehager AS har utviklet en handlingsplan for kompetanseutvikling, ledelse og organisering. Du kan lese mer om våre fokusområder på www.pregbarnehager.no



Kompetanseutvikling for Preg barnehager AS

I Preg barnehager har vi et stadig fokus på rekruttering av formålstjenlig kompetanse til våre barnehager. Et profesjonelt fagfellesskap og gode kompetansetiltak bidrar til bedre rekruttering av barnehagelærere, barne- og ungdomsarbeidere og andre fagfolk. For å rekruttere nye pedagoger og fagarbeidere til våre barnehager, ønsker vi å samarbeide med utdanningsinstitusjonene, ved å ta imot lærlinger fra videregående skoler og studenter til praksis fra høyskolene. Daglige ledere og øvrige ansatte i barnehagene oppfordres til å oppdatere og videreutvikle sin kompetanse – både individuelt og kollektivt. Statlig tilskudd gjennom kompetanseordninger og tiltak, er et bidrag for å støtte opp om vårt ansvar som barnehageeiere.

Medarbeidere som får nye utfordringer, som har dyktige og engasjerte kollegaer og som får utviklet seg faglig, blir gjerne værende i sine stillinger over år. Dette styrker kvaliteten i Preg barnehager

Barnehagen som en lærende organisasjon



Barnehagen skal være oppdatert og utviklingsorientert i tråd med forskning og kunnskap om barn, barndom, lek, læring og samfunn. Barnehagen er og skal være i endring og utvikling. Det krever stadig ny kunnskap og kompetanse for å møte nye krav. For at barnehagen skal lykkes i å være en lærende organisasjon, må barnehagens ledelse være kunnskapsorientert og sikre at alle medarbeidere føler eierskap til det pedagogiske utviklingsarbeidet.



I barnehagen skal alle barna oppleve å bli sett, forstått, respektert og få den hjelp og støtte de har behov for. Barnehagen skal aktivt legge til rette for omsorgsfulle relasjoner mellom barna og personalet og mellom barna, som grunnlag for trivsel, glede og mestring. Personalet skal arbeide for et miljø som ikke bare gjør barna til mottakere av omsorg, men som også verdsetter barnas egne omsorgshandlinger. Rammeplanen kap. 3

I Preg konsernet har vi valgt å jobbe med noen felles områder for alle barnehager. Vi ønsker å støtte oss til Pianta og Hamre og tankene med at barns utvikling og læring skjer i relasjon med andre barn og gode trygge voksne. De har laget et rammeverk for interaksjon (TTI rammeverket) som systematisk ser på hvordan man kan jobbe godt med relasjoner for å fremme utvikling og læring. (Class)

Class er en forkortelse for Classroom Assessment Scoring System (CLASS; La Paro, K., Hamre, B.K., & Pianta R.C., 2012). Dette er et observasjon- og refleksjonsverktøy som er utviklet for å måle samspillskvaliteten mellom ansatte og barn i barnehagen. Hovedfokuset er på voksenrollen og på den voksnes ansvar for å legge til rette for og støtte alle barns utvikling av trygghet, læring og trivsel.

CLASS systematiserer samspillskvaliteten over ti indikatorer, fordelt på tre domener.

Domenene er Emosjonell støtte, Organisering og ledelse og Læringsstøtte. I Preg barnehager innfører vi dette til refleksjon og systemet for kompetanseheving trinnvis, i løpet av en treårs periode.

Fokuset for barnehageåret 2024/2025 vil være domenet Emosjonell støtte.

Emosjonell støtte har fire indikatorer:

1. **Positivt klima** (Barn og voksne viser respekt overfor hverandre, et miljø som preges av entusiasme og glede, smil og latter)
2. **Negativt klima** (Negative følelser mellom voksen og barn, eller barna imellom. Unngår straff, sinne, trusler og ydmykelser)
3. **Ansattes sensitivitet** (Oppmerksomme voksne som legger merke til og møte barnas behov, følelser og uttrykk med gode reaksjoner)
4. **Barns perspektiv og medvirkning** (Hensyn til barnas interesser, motivasjon og synspunkter. Oppmuntre til at barna tar ansvar og støtte selvstendighet)

Satsningsområdet for de ansatte i Preg barnehage Lyngbø

Vi vil øve oss på å bli enda mer sensitive for barnas signaler og medvirkning i måltid, overgangssituasjoner og samlinger. I personalet vil vi lage felles handlingsplaner som gir oss grunnlag for å utvikle oss i rollen som sensitive voksne. Vi ønsker å bruke måltid, overgangssituasjoner og samlinger som arena for å fremme et godt emosjonelt klima for barna i vår barnehage. Dette både det enkelte barn og hele barnegruppen.



I tillegg skal personalet bruke kompetansepakke fra Utdanningsdirektoratet om et flerspråklig barnehagemiljø. Språk er viktig for å bli forstått og for å forstå. Dette henger for oss sammen med inkludering i lek og mulighet til å medvirke. Dette vil vi gjennomføre på våre faste personalmøter en gang i måneden. For oss er dette også knyttet til emosjonell støtte, der det å forstå og bli forstått er en sentral del.



Satsningsområde for barnegruppa

Vi ønsker å jobbe med vennskap og inkludering i et godt barnehagemiljø. Vi vil støtte barna i å hjelpe hverandre, se hverandre og å være gode mot hverandre. Dette vil vi jobbe med på ulike måter gjennom barnehageåret. Vennskap vil være en rød tråd gjennom hele året. Tema vi vil jobbe med er, hva er en god venn og hvordan være en god venn.

Barnehagens pedagogiske plattform

Målene i visjonsdokumentet

“Sammen om å sette verdifulle spor” er vår visjon. I visjonsdokumentet er disse målene felles for alle



- ♥ I våre barnehager skal alle få oppleve ubetinget kjærlighet
- ♥ I våre barnehager skal alle vite at de er skapt av Gud og kjenne at de er unike og verdifulle
- ♥ Med Jesus som forbilde skal vi møte alle med respekt og toleranse

Disse målene skal vi alltid ha for øye i alt arbeid vi gjør i barnehagen.

Vi vil møte hvert enkelt barn med aksept og omsorg. Vi møter barna med smil og gode ord når de kommer i barnehagen. Det er viktig for oss at alle barna blir sett og møtt på en god måte. Gjennom ulike historier og sanger lærer vi barna at de er verdifulle og unike og at alle har en plass i fellesskapet vårt. Vi vil være trygge og varme voksne som vet når man skal støtte, og når man skal ta ledelsen i møte med barna. Vi vil at barna skal bli kjent med seg selv og være i et meningsfullt fellesskap med andre. «Jeg skal være meg og gi plass til andre slik at de blir seg» Eivind Skeie, (Være Sammen).

Vårt syn på barn

I vår verdiplattform beskriver vi hvilke relasjoner til barn som vi ønsker å strekke oss etter. Det enkelte barn er et unikt, fullverdig menneske som skal møtes med respekt, omsorg og kjærlighet. De skal få hjelp til å utvikle et sunt selvilde, oppleve trygghet og glede. De ansatte skal lete etter de positive mulighetene i det enkelte barn og fremelske disse. Vi vil være voksne som alltid har barnets beste for øye. Dette skal ligge til grunn for alle handlinger og avgjørelser som berører barnet.

I vår barnehage skal vært barn bli sett, hørt og elsket for den de er. Barn skal få medvirke i sin hverdag og barnets innspill skal bli tatt på alvor. Alle barn skal bli møtt og inkludert ut fra

sine forutsetninger.

Voksenrollen

Vi skal være voksne som bygger en positiv relasjon med barna og mestrer balansen mellom å være varm og tydelig. Vi skal se barnets perspektiv og ha medvirkning i fokus. Den voksne utøver positiv grensesetting ut ifra barnets forutsetninger. Dette skal være preget av varme og respekt for barnet. Det er den voksne som har ansvaret for relasjonen med barnet, og som alltid skal være bevisst de verdifulle spor den setter.



I vår barnehage skal vi være sensitive voksne i møte med barn og foreldre. Det er viktig for oss at vi skaper et godt samarbeidsklima til det beste for barnet. Vi er opptatt av å støtte barna i deres utforskning og i lek. Vi ønsker å ta barnas innspill på alvor og la det få påvirke det vi gjør. Barn er ulike og har ulike interesser. Vi jobber for at barna skal få felles erfaringsrammer gjennom historier og ulike prosjekter. Hvordan barna engasjerer seg i dette vil påvirke hvordan vi vektlegger og tilrettelegger for lek og læring. Vårt mål er at alle barn skal ha en plass i fellesskapet og bli hørt og sett. Barna skal oppleve at vi kan være sammen på en positiv måte til tross for ulikheter.

Hvordan arbeide med omsorg, lek, danning og læring

Barn skal trives og ha det godt i barnehagen. I Preg barnehager sørger vi for at alle barn blir sett og inkludert slik at de lærer og utvikler seg ut fra egne forutsetninger.

“Barnehagens innhold skal være allsidig, variert og tilpasset enkeltbarnet og barnegruppen. I barnehagen skal barna få leke og utfolde skaperglede, undring og utforskertrang. Arbeidet med omsorg, danning, lek, læring, sosial kompetanse og kommunikasjon og språk skal ses i sammenheng og samlet bidra til barns allsidige utvikling.” (Rammeplanen)

Omsorg

Trygghet er utgangspunktet for barns trivsel og læring. Derfor kommer omsorg alltid i første rekke. For å få trygge barn, er vi avhengig av at kompetente og sensitive voksne gir barna den omsorgen de har behov for.

Personalet i våre barnehager skal ha fokus på hvordan det enkelte barn har det og legge til rette for aktiviteter som inkluderer alle barn, der alle barn blir sett og hørt. På en slik måte setter vi verdifulle spor.

Vi bruker trygghetssirkelen i vårt arbeid med barna. Vi voksne skal være større, sterkere, klokere og god i vårt møte med barn og foreldre. Det er viktig for oss å skape trygge relasjoner som gir grunnlag for barnets trivsel og tilhørighet i barnehagen.

Lek

Lek er den viktigste aktiviteten for barns utvikling og læring, samtidig som den er et mål i seg selv. Gjennom leken utvikler og videreutvikler barn sosiale, språklige og kroppslige ferdigheter. Ved å inngå i et lekefelleskap drar barna nytte av hverandres styrker og kunnskaper. I samspill med hverandre og med de voksne skapes et godt miljø for glede, læring og utvikling.

Lekemiljøene i våre barnehager skal være inkluderende, allsidige og stimulerende. De voksne skal være deltakende og støttende i barnas lek.

I Preg barnehage Lyngbø er vi opptatt av å være nærværende voksne slik måte at vi kan støtte barna i lek og bidra slik at leken kan utvikle seg. Vi er opptatt av at alle barn skal få være deltakende i lek og tilrettelegge for at alle barn blir inkludert og kan delta utfra sine forutsetninger. Variert lekemateriell både ute og inne er noe vi synes er viktig å gi barna for å stimulere lek og utforskning. Vi viser respekt for barnas lek ved å gi tid og ro til lek.



Danning

I fellesskap med andre utvikler barn sin identitet og sin selvstendighet. Barn samler erfaringer gjennom hva de gjør, hvilke tilbakemeldinger de får av andre og hva de opplever. De ansatte skal anerkjenne barna som individer med tanker, følelser og intensjoner, og støtte barnas forsøk på å skape mening i den verden de er en del av.

I våre barnehager skal barna få kunnskap som er med på å utruste dem til å ta gode valg i livet. Dette er en del av en livslang læring og en prosess som handler om hvem man er og hvordan man er i møte med andre mennesker. Vi ønsker å sette verdifulle spor i barna på en slik måte, at de selv føler seg verdifulle og at de er gode nok som de er. På den måten kan de ta med seg sine erfaringer som et grunnlag å bygge videre på i livet.

Vi ønsker og etterstreber at alle barn skal få gode tilbakemeldinger i løpet av dagen og at personalet skal veilede barna på en god og konstruktiv måte i lek og aktiviteter. Vi gir barnet støtte til å mestre og til å bli selvstendig i ulike gjøremål. Vi gir rom for barnets undringer, spørsmål og refleksjoner.



Læring

Barnehagen skal gi barn grunnleggende kunnskap på sentrale og aktuelle områder. Personalet skal støtte barns nysgjerrighet, kreativitet og vitebegjær og gi utfordringer med utgangspunkt i barnets interesser, kunnskaper og ferdigheter. (Barnehageloven § 2)

Hverdagene i våre barnehager skal være preget av utforskning og lek, der barna tilegner seg ny kunnskap og nye ferdigheter. Barnehagen skal legge til rette for at barna får gode

mestringsopplevelser innenfor trygge rammer. Vi ønsker å sette verdifulle spor med ansatte som har god relasjonskompetanse og tid for læring. Mestring er en av verdiene våre.

I Preg Lyngbø legger vi til rette for at alle barn skal kunne delta i lek, samlingsstunder og aktiviteter ut fra sine forutsetninger. Gjennom å mestre får barnet tro på seg selv og sine ferdigheter. Vi har valgt å jobbe med tema over tid sammen med barna. Dette er med på å gi barna kunnskap og felles erfaringer. Barnas engasjement og interesse for de ulike tema danner grunnlag for utforskning og læring. Vi fremmer på den måten barnas nysgjerrighet og læringslyst.



Barns medvirkning

I Preg barnehager skal barna få mulighet til aktiv deltagelse i planlegging og vurdering. Barn skal gis tid og rom til innspill som bidrar til at de opplever å påvirke sin egen hverdag. I våre barnehager skal barna kjenne at de har en verdifull og viktig stemme inn i et fellesskap som er trygt og inkluderende for alle. Personalets syn på barnet og sin egen rolle som voksen vil ha betydning for hvordan barn opplever medvirkning i hverdagen.

Barnehagen skal vise hvordan alle kan lære av hverandre og fremme barnas nysgjerrighet og undring over likheter og forskjeller. Barnehagen skal bidra til at alle barn føler seg sett og anerkjent for den de er, og synliggjøre den enkeltes plass og verdi i fellesskapet.

(Rammeplanen)

I Preg barnehage Lyngbø skal vi voksne være lyttende overfor barnas innspill og utsagn. På ulike vis formidler barna hva de opplever som meningsfullt og hva som fanger deres interesse. Vi voksne skal justere vår praksis etter hvordan vi samhandler med barna i lek, aktiviteter og daglige rutiner. Vi lar barnas interesse i prosjekter og samlinger være med på påvirke det vi utforsker og lærer om sammen med barna.

Plan for det kristne innholdet

Preg barnehager har et kristent livssynsgrunnlag, som utdypes i vår verdiplattform. Det betyr at barna i våre barnehager får en barnehagehverdag basert på kristne og humanistiske verdier. Vårt formål, vår visjon og våre verdier er felles for alle våre barnehager. Dette skal være grunnlaget for de valg vi gjør, både i hverdagsaktiviteter og i andre planlagte aktiviteter.

August/september SKAPELSEN	Fokus på menneskekroppen Vann i ulike former
Siste del av September Høsttakkefest	Fra jord til bord Takknemlighet
Oktober/November Den gode gjeter	Alle er inkludert i fellesskap og hører til Alle er viktige og unike
Desember Julehøytiden	Få kjennskap til historien om Jesu fødsel Hvordan glede andre
Januar/Februar Noahs ark	Vi skal være gode venner som oppmuntrer hverandre og hjelper hverandre.
Mars/April Påskehøytiden	Få kjennskap til påskehistorien og påsketradisjoner Følelser
Mai Den bortkomne sønn	Respekt for andre Tilgivelse Alle skal få en ny sjanse
Mai Kristihimmelfart og Pinse	Kirkens bursdag
Juni Den fattige enken	Dele med de som har lite Vi kan gi av glede, selv når vi har lite Se det store i det små

Tilknytning og relasjonsbygging

Plan for oppstart i barnehagen

I vår barnehage vil styrer eller pedagogisk leder ta kontakt med familien som har et barn som skal begynne i barnehagen. Vi tilrettelegger for besøk, gjerne flere ganger og i ulike situasjoner, før barnet skal starte i barnehagen. Vi har god erfaring med at besøk og det å bli kjent med voksne, barn og rommene i barnehagen før barnehagestart, gjør det lettere for barnet å bli trygg i barnehagen. Når barnet skal begynne i barnehagen vil en voksen ha et særskilt ansvar for å tilrettelegge for barnet og familien. Vi anbefaler at starten i barnehagen skjer gradvis. Gjerne med litt kortere dager i begynnelsen og at personalet i samarbeid med foreldre og gjør avtale om hvordan dette praktisk skal gjennomføres. Alle barn er ulike og vårt mål er at alle barn skal få en god og trygg start i Preg Lyngbø.

Planer for overganger i barnehagen (innad, mellom barnehager og til skolen)

I vår barnehage samarbeider vi godt med nærmiljøskolen som er Nygårdslie skole. Før barna skal starte på skolen kommer avdelingsleder og SFO leder på besøk og har sangsamlinger med førskolebarna. Vi blir også invitert til besøk på skolen. Dette er et samarbeid som gjør overgangen til skole god for barna. Vi samarbeider om ulike sanger, leker, litteratur. Dette gjør vi for at det skal være trygt og gjenkjennelig innhold i skolen. Barnehagen har flere møter med skolen der vi planlegger felles møtepunkter mellom skolen og andre førskolebarn i nærmiljøbarnehager. Dersom barna skal gå på andre skoler vil vi opprette kontakt med den aktuelle skolen og inngå et samarbeid med den aktuelle skolen.



Overganger fra avdelinger skjer gradvis, vi har dager hvor barna kan komme å leke på avdelingen. Både sammen med de voksne på barnets avdeling, men også voksne som de skal bli bedre kjent med. Vi er ofte sammen om ettermiddagene slik at relasjonen mellom barna og de voksne blir styrket.

Et trygt og godt psykososialt barnehagemiljø

Et godt psykososialt miljø i barnehagen er viktig i det helsefremmende og forebyggende arbeidet for barn. Barnehagen skal møte barna med tillit og respekt, og bidra til trivsel og glede i lek og læring. Den skal være et utfordrende og trygt sted for fellesskap og vennskap. Barnehagen skal fremme demokrati og likestilling, og motarbeide alle former for diskriminering. Personalet skal være oppmerksomme på egne holdninger og atferd, både i forhold til oppførsel som kan virke krenkende og ved bruk av makt og tvang.

Personalet skal håndtere og følge opp uønskede situasjoner, jfr Barnehageloven kap. 8, § 42. Det skal utarbeides en skriftlig plan i henhold til aktivitetsplikten.

I vår barnehage bruker vi et eget skjema for å sikre at alle barna jevnlig blir vurdert med tanke på trivsel, inkludering og, mestring. Alle voksne har plikt til å følge med og til å sikre at alle barna har et trygt og godt barnehagemiljø. Vi samarbeider også tett med foreldre og er opptatt av å få deres tilbakemeldinger på den opplevelsen de har av barnas trivsel og trygghet i barnehagen.



Dersom vi ser eller får en melding om at et barn ikke har det trygt i vår barnehage vil vi undersøke dette og sette inn tiltak basert på en faglig og pedagogisk vurdering. Vi vil også vurdere om disse tiltakene fungerer i henhold til intensjonen.

Det er den voksnes ansvar å observere og kartlegge at alle barn har et godt og trygt barnehagemiljø som fremmer trivsel, glede og helse hos alle barn. I vår barnehage skal barn møte voksne som gir anerkjennelse, omsorg og varme. Ingen barn skal oppleve å bli krenket eller mobbet. Forskning viser at den autoritative voksne, den som er varm og tydelig overfor barnet, er i seg selv en beskyttelsesfaktor mot mobbing. Vi vektlegger derfor særlig voksenrollen i barnehagen og vårt ansvar for å skape et inkluderende og godt fellesskap for alle.

Inkludering

I Preg barnehager skal alle barn kjenne seg elsket og verdsatt som viktige deltakere i fellesskapet. Vi arbeider med mangfold og inkludering som en helhetlig del av hverdagen, og vårt mål er at alle barn skal oppleve trygghet og ivaretagelse. Vi arbeider daglig for å gi opplevelser som setter verdifulle spor.

Barnehagen skal fremme likeverd og likestilling uavhengig av kjønn, funksjonsevne, seksuell orientering, kjønnsidentitet og kjønnsuttrykk, etnisitet, kultur, sosial status, språk, religion og livssyn. Barnehagen skal motvirke alle former for diskriminering og fremme nestekjærlighet. (Rammeplan)

Barnehagen skal være en inkluderende arena der barn kan knytte vennskap, trives, utvikle seg og lære. Alle barn skal få delta ut fra sine forutsetninger. Vi skal bidra til å styrke barns identitet, og skape fellesskap der det er rom for alle.



I vår barnehage legger vi vekt på å bruke historier og tema over tid som gir barna muligheter til å få felles referanserammer. Vi bruker musikk, sang, tegn til tale og bildestøtte for på gi alle barn mulighet til å forstå og å være en del av fellesskapet. Vi har små grupper i lek og aktiviteter, dette gir barn muligheter for å delta ut fra sine forutsetninger. Vi har bilder av barna på flere steder i barnehagen med barnas navn, dette gir barna forståelse av at alle hører til og er en del av fellesskapet. På hjemmesiden vår har vi en egen [inkluderingsplan](#).

Progresjon

Progresjon er en prosess som ifølge rammeplanen skal rette seg mot barnas opplevelser, lek og læring. Det er derfor de ansattes rolle å finne barnets utgangspunkt, og bygge videre på dette slik at hvert barn får akkurat passe utfordringer, og en god progresjon. De voksne i våre barnehager skal sikre progresjon ved å være til stede og se barna i mestringsøyeblikk, dokumentere og hjelpe dem til videre utvikling.

Tilrettelegging i planleggingsfasen er viktig med tanke på gruppeinndeling etter interesse, kunnskaper, ferdigheter og selvsagt barnets egne ønsker. Barna i våre barnehager må få ulike utfordringer og de skal oppleve at de stadig lærer mer, og vi må finne en balanse mellom det å oppleve mestring og å kunne strekke seg etter nye mål. Progresjon skal følge barnets utvikling og ikke en bestemt aldersgruppe. (progresjonsplan 24/25)

Planlegging, dokumentasjon og vurdering



Felles overordnet grunnlag

Årsplanen skal gi informasjon om hvordan barnehagelovens bestemmelser om innhold skal følges opp, dokumenteres og vurderes. Det skal legges til rette for at barn, foreldre, barnehagens personale og eiere kan delta i planlegging, dokumentasjon og i vurdering av barnehagens pedagogiske virksomhet. Barnegruppens og enkeltbarnets behov skal observeres og vurderes fortløpende.

Personalgruppen skal bruke avdelingsmøter og personalmøter til å gjennomgå hvert enkelt barn, hvor det er fokus på trivsel og utvikling hos barnet. I forkant bruker vi observasjon som metode. Vi har utarbeidet et eget skjema som sikrer at barnas behov blir ivaretatt i barnehagen. Utfra dette settes det opp mål for arbeidet med det enkelte barn og med gruppen. Vi dokumenter gjennom bilder som gir foreldre innblikk i hvordan vi gjennomfører våre pedagogiske planer. I tillegg bruker personalet tid på å vurdere og å evaluere våre pedagogiske planer på avdelingsmøter, personalmøter og planleggingsdager.

Samarbeid

Eier Preg barnehager AS

Barnehageeier har det overordnede ansvaret for at barnehagen drives i samsvar med gjeldende lover og regelverk, jf. barnehageloven § 7 første ledd. Preg barnehager og den enkelte barnehage samarbeider systematisk om å gi barna et barnehagetilbud av god kvalitet. Dette er nedfelt i Preg barnehagers Fokusområder.

Foreldresamarbeid

Personalet i barnehagen har ansvar for å skape åpenhet, tillit og trygghet til foreldrene. Foreldrene i våre barnehager skal oppleve at de blir sett og at de blir tatt på alvor. Gode relasjoner til foreldrene, med kommunikasjon som er preget av respekt og varme, er av avgjørende betydning for et godt foreldresamarbeid.

Både foreldrene og personalet må forholde seg til at barnehagen har et samfunnsmandat og verdigrunnlag som det er barnehagens ansvar å forvalte. (Rammeplanen)



I Preg barnehager Lyngbø har vi SU som består av fire foreldrerepresentanter, to fra personalet og en representant fra eier. Foreldrene arrangerer barnehagens sommerfest og er ellers med på å gi innspill til hvordan de ønsker at barnehagen skal drives. Dette er et viktig samarbeid for oss. Vi ser foreldre som en stor ressurs for barnehagen. Vi har to foreldremøter i løpet av året og foreldresamtaler om høsten. De som ønsker det, kan også få en foreldresamtale om våren. I tillegg har vi ulike arrangementer som foreldrene inviteres til: Luciafrokost, påskefrokost, solidaritetsmarked og dugnad. Dette er med på gi oss gode møtepunkter med foreldrene. Den daglige kontakten i bringe og hente-situasjonen er også særdeles viktig for oss i samarbeidet med barnets hjem.

Kommunen

Andre instanser som vi samarbeider med er PPT, fagsenteret i bydelen vår og barnevernet. Vi har også et samarbeid med barnehagemyndighetene i kommunen. Vi deltar på kurs og faglige forum i regi av Bergen kommune. Vi deltar på tverrfaglige møter med helsestasjon, PPT, barnevern og andre barnehager i vår bydel. [OBJ]

Andre ...

Barnehagen er i et nettverk med andre Preg barnehager i vår region, vi har blant annet samarbeidet om førskoletur til Sætervika. Vi er med på konferanse med faglig innhold og styrer er i styrernetverk med alle Preg barnehagenes ledere. Det er en egen administrasjon i Preg barnehagene som bidrar med faglig utvikling til alle barnehagene i selskapet.

